

# 健康経営の取組み

## 背景

◎ 株式会社 日立ビルシステムビジネスサポート

当社は2019年度から健康経営優良法人※認証取得に向けた取組みを開始し、2022年度～2024年度迄3年間継続して認証取得。2025年度の認証取得継続に向け以下の目的を掲げて2024年度も取組みを継続しています。

### 【健康経営の目的】

- 従業員の健康維持・増進により従業員の帰属意識向上と生産性向上に寄与する。
- 優秀な従業員の採用を優位に進める。
- 当社の取組み内容をホームページ(社内・社外共)等で取引先をはじめとしたステークホルダーの皆様にも紹介し、当社に関係する全ての皆様の健康維持・増進に貢献する。

※ ご参考「健康経営優良法人」について  
(経済産業省ホームページ)  
[健康経営優良法人認定制度\(METI/経済産業省\)](#)



2024  
**健康経営優良法人**  
Health and productivity

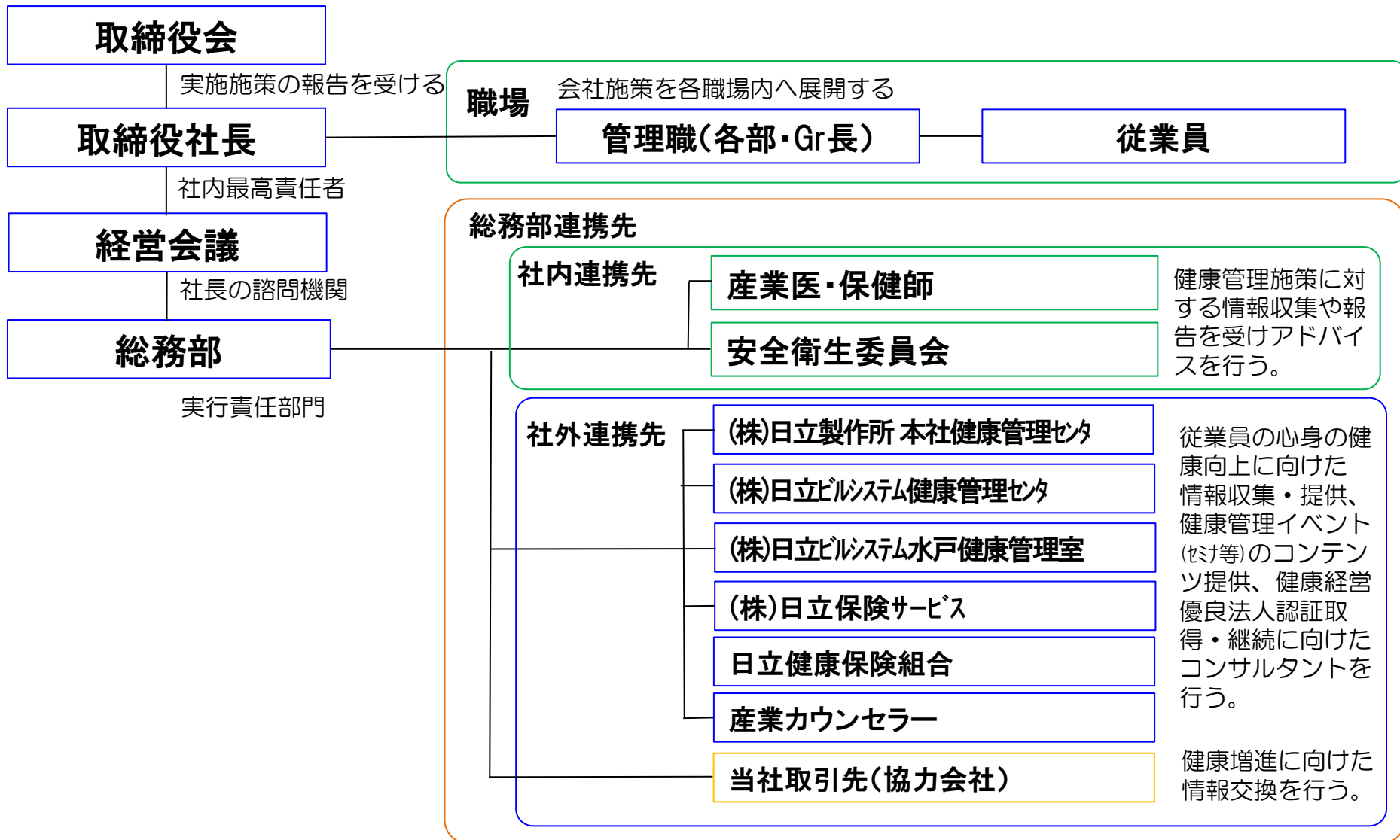
## 1. 日立ビルシステムビジネスサポート 健康経営宣言

私たちは「安全と健康を守ることは全てに優先する」という「日立グループ安全衛生ポリシー」に基づき、当社の企業理念である「人、ビル、社会に新たな価値を提供し、持続可能な社会の実現に貢献する」ために、当社の事業活動に関わる全ての人の安全の確保と健康に寄与する活動に取り組むことを宣言します。

取締役社長 松尾 忠則

## 2. 健康経営推進体制

© 株式会社 日立ビルシステムビジネスサポート



## 3. 従業員の健康課題対策

◎ 株式会社 日立ビルシステムビジネスサポート

### 1) シゴト改革(働き方改革)の推進

従業員の健康を守る施策の一環として、2019年4月より施行された改正労働基準法の基準よりも厳しい時間外労働と年次有給休暇の社内目標数値をセーフティーネットとして設定し継続した取り組みを行っています。

項目	社内基準(KPI)	2022年度実績	法令限度 (ご参考)
<b>残業規制</b> (時間外・休日労働規制)	単月:80時間超過ゼロ	<b>目標達成</b> (該当者無し)	100時間/月迄
	45時間/月超は5回迄	<b>同上</b>	45時間/月超、6回/年迄
	2ヶ月合計140時間超過ゼロ	<b>同上</b>	複数月平均80時間迄
	660時間/年超過ゼロ化	<b>同上</b>	720時間/年迄
<b>時間外労働実績</b>	22/上期: 9.5時間/人平均 22/下期: 10.0時間/人平均		<b>ご参考</b> 21/上7.7hr, 22/下8.4hr
<b>年次有給休暇取得目標</b>	<ul style="list-style-type: none"> <li>● 年休17日/年取得(1人平均)</li> <li>● 誰もが10日以上/年取得</li> </ul>	<b>20.1日/人平均</b> 10日未満: 4人(292人中) 5日未満: 0人	10日/年付与で 5日/年以上取得

## 3. 従業員の健康課題対策

### 2) 健康管理施策

- ① 定期健康診断に何らかの所見があった場合や、45時間超等の長時間残業を行った場合は、産業医・保健師との面談等を会社が推奨する他、業務のプロセスの見直しやシステム化を進め負荷軽減に努める等、きめ細かい従業員の健康サポートを行っています。
- ② ストレスチェック後の産業医・保健師との面談を速やかに実施し、メンタル系疾患による休職者ゼロ施策を継続します。
- ③ 日立健保が実施する禁煙プログラムやウォーキングプログラムへの参加、日立保険サービス等で提供する、ヘルスリテラシー向上や様々な疾病予防セミナーを従業員へ提供し、従業員の健康保持増進を推進します。
- ④ 食堂や会社で提供する宅配弁当では、摂取カロリーと栄養バランスに配慮したメニューを提供しています。

## 4. 健康経営に向けた指標

◎ 株式会社 日立ビルシステムビジネスサポート

### 1) 健康管理に関する指標

項目	目標	結果	2021年度	2022年度	備考
定期健康診断受診率	100%	達成	100%	100%	対象者272人
定期健康診断有所見率	前年比改善	達成	76.5%	76.4%	
喫煙率	前年比減	達成	19.1%	17.1%	2020年度 20.7%
運動習慣者率※1	前年比改善	—	24.8%	集計中	2020年度 22.9%
私傷病休職者数/月平均/年度	前年比減 (心因性ゼロ)	未達	1.0人 (0.3人)	2.3人 (1.3人)	( )内心因性
ワークエンゲージメント※2	前年比改善	未達	51.3%	50.6%	23年度目標前年 年度比10%改善

※1 運動習慣者率: 1回30分以上の軽く汗をかく運動を、週2回以上実施し1年以上持続している人の割合(厚生労働省による定義)。

※2 ワークエンゲージメント: 日立グループ年1回で実施している従業員意識調査(Hitachi Insights)の回答項目の中で、自社への誇り・将来展望、仕事のやりがい達成感・長期勤続の意識等の項目について、肯定的な回答をした人の割合の全体平均を%で表記しています。

## 4. 健康経営に向けた指標

◎ 株式会社 日立ビルシステムビジネスサポート

### 2) ストレスチェックの実施状況

項目	2021年度	2022年度	備考
ストレスチェック実施率	83.7% (278人/332人)	80.9% (250人/305人)	
上記のうち高ストレス率	13.7% (38人/278人)	13.6% (34/250人)	
上記のうち面談希望率	10.5% (4人/38人)	8.8% (3人/34人)	高ストレス者に産業医との面談を推奨し希望した人数。

### 3) その他労働統計

項目	2021年度	2022年度	備考
離職者数	9人	8人	自己都合退職者のみ。 再雇用者除く。
平均勤続年数	男性: 13.41年 女性: 10.04年	男性: 14.34年 女性: 12.01年	
労働災害被災者	不休災害: 1名 休業災害: 0名 死亡災害: 0名	不休災害: 0名 休業災害: 0名 死亡災害: 0名	年間累計

## 5. 取引先との関係

🌐 株式会社 日立ビルシステムビジネスサポート

取引先の健康経営の取組み状況について把握・考慮をし、当社ノウハウの提供・健康増進施策の共同開催を推進します。

- ① 新規取引先の開設や製品・サービス等の発注の際は、当該企業のホームページ等の公開情報で健康経営施策の実施状況を確認をします。
- ② 取引先の健康経営の支援のため、健康増進施策(セミナー開催やワクチン接種等)を行う際に、取引先にも可能な範囲で参画を推奨します。



## 6. ヘルスリテラシーの向上

◎ 株式会社 日立ビルシステムビジネスサポート

① 健康増進を目的として過去1年間に以下のセミナー等を計画・実施しました。

名称	時期	内容、( )提携先
1)乳がんセミナー	22/9/16	日立ビルシステム開催イベントに参加。 乳がん罹患された方の体験談。
2)チーム対抗 ウォーキングラリー	①22/12/15～ 23/1/15 ②23/10/1～31	日立グループ内(コネクティブインダストリーズセクター) 一体感醸成イベント(委託先会社参加可)。
3)健康習慣に関する アンケート	23/2/13～3/3	運動習慣・食生活に関する全従業員向けアンケート (日立保険サービス、AXA生命保険)
4)健康経営セミナー	23/7/5 ～9/6	2)健康習慣に関するアンケート結果フィードバック。 当社健康経営認証取得認知度のアンケート付。 (日立保険サービス、AXA生命保険)
5)健康増進・健康経営 Webセミナー	23/9/6 ～10/13	①これからのキャリアについて～心理学・脳科学視点から考える②若手の離職防～アフターコロナに向けて～ ③戦略から見直す健康経営 (日立保険サービス)
6)禁煙サポート研修	23/9/6	・データでみる喫煙状況 ・禁煙サポート情報の提供について 等<60分> (日立保険サービス)

## 6. ヘルスリテラシーの向上

🌐 株式会社 日立ビルシステムビジネスサポート

名称	時期	内容、( )提携先
7)ヘルスリテラシー研修	23/9/26	・健康維持の正しい知識を身に着け生活習慣病予防を図る。 ・身体の代謝をあげる効果的な方法 等 (損保ジャパンヘルスケア)

- ② 日立健康保険組合のホームページ又はマイ・ヘルス・ウェブ(MHW)のアプリから、自身の健康診断結果を閲覧することが出来ます。

【日立健保MHW】<https://mhw2.hitachi-kenpo.or.jp/>

- ③ 当社従業員はマイナンバーカードを健康保険証としてご利用いただくことが出来ます。詳細は日立健康保険組合のサイトをご参照ください。

【日立健保WEBサイト】[https://www.hitachi-kenpo.or.jp/member/info/mynumbercard\\_pr.html](https://www.hitachi-kenpo.or.jp/member/info/mynumbercard_pr.html)